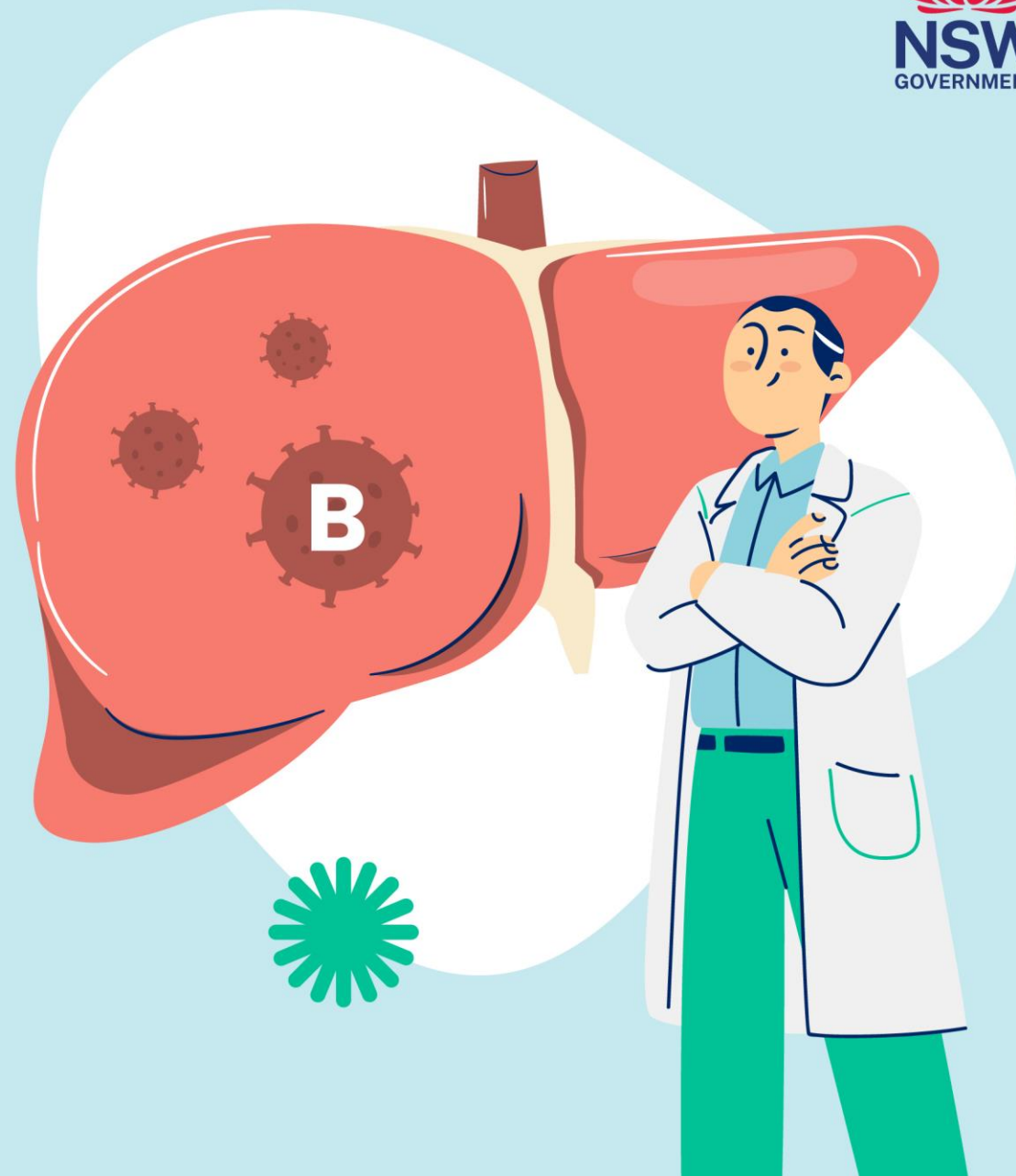


认识乙型肝炎



为什么需要重视乙肝？



乙肝如果不及时治疗，可能导致严重的肝脏损，甚至引发肝癌，所以必须引起重视。

慢性乙肝是一种常见疾病。

任何人都可能患染慢性乙肝，患病与年龄、背景无关。

今天我们将了解...

- ✓ 乙肝的基本常识，尤其是慢性乙型肝炎
- ✓ 乙型肝炎的传播途径和常见症状
- ✓ 哪些人需要进行检测
- ✓ 哪里可以检测，检测流程是什么
- ✓ 如何预防和治疗乙肝
- ✓ 应该告诉谁，不必告诉谁
- ✓ 如何获取更多信息

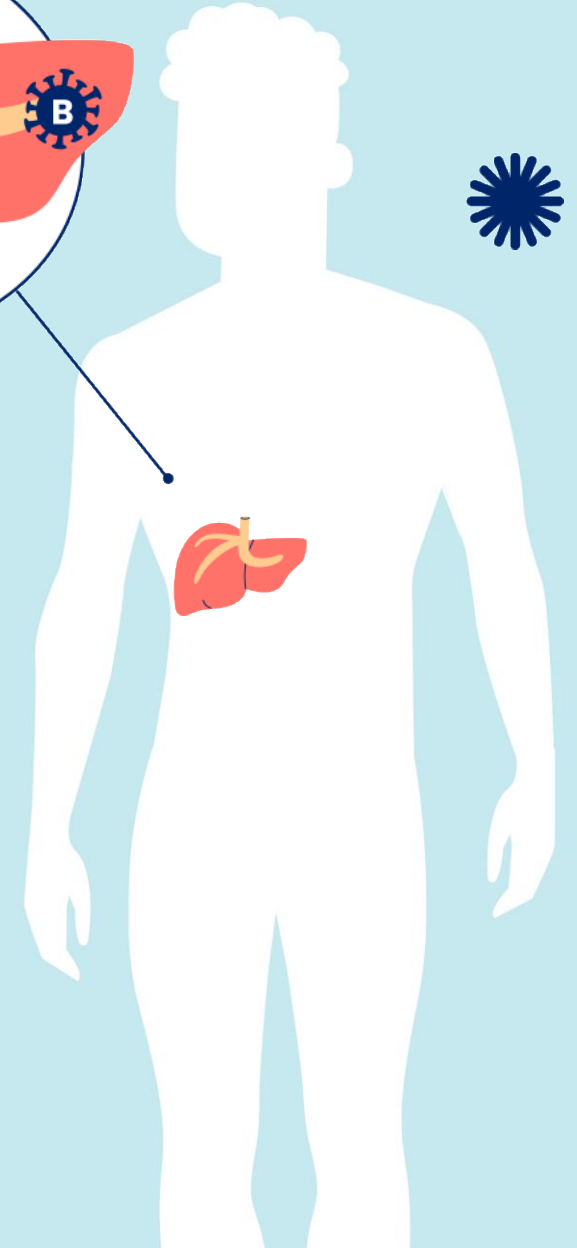
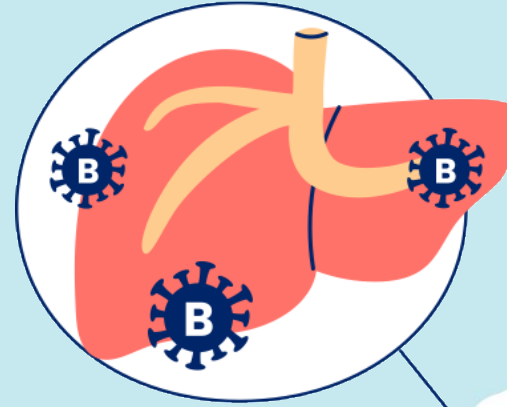
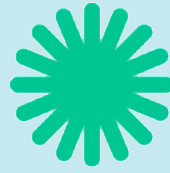


什么是乙肝？

"肝炎"是指肝脏出现炎症

- ✓ 乙肝是由乙型肝炎病毒引起的一种肝脏感染
- ✓ 可分为急性（短期感染）和慢性（长期感染）两种类型
- ✓ 慢性乙肝可能导致肝脏受损，甚至发展为肝癌
- ✓ 许多慢性乙肝患者并不知道自己已经感染。

在澳大利亚，大多数慢性乙肝患者出生于乙肝高发国家



感染乙肝后会发生什么？



急性（短期感染）

急性乙肝通常是指感染者（多为成年）在6个月内身体自行清除病毒。

一旦清除病毒，感染者将不会再次感染乙肝病毒，也不会将病毒传染给他人。

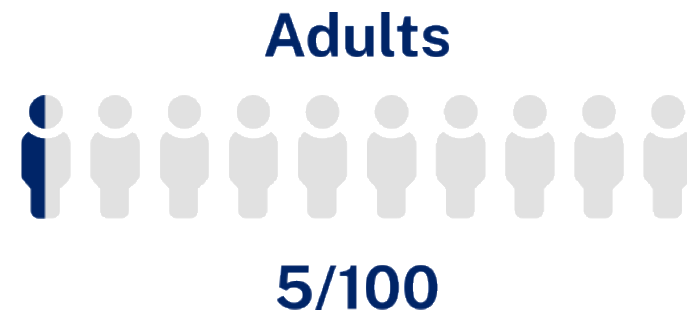
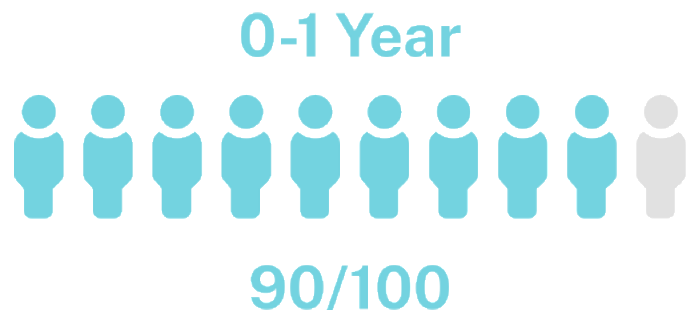
慢性（长期感染）

慢性乙肝指感染持续超过6个月，病毒在体内长期存在。

慢性乙肝则可引起肝硬化、肝功能衰竭，甚至肝癌。

感染乙肝年龄越小，成年后发展成慢性乙肝的风险越高

预计在成年后发展为慢性乙型肝炎的人数

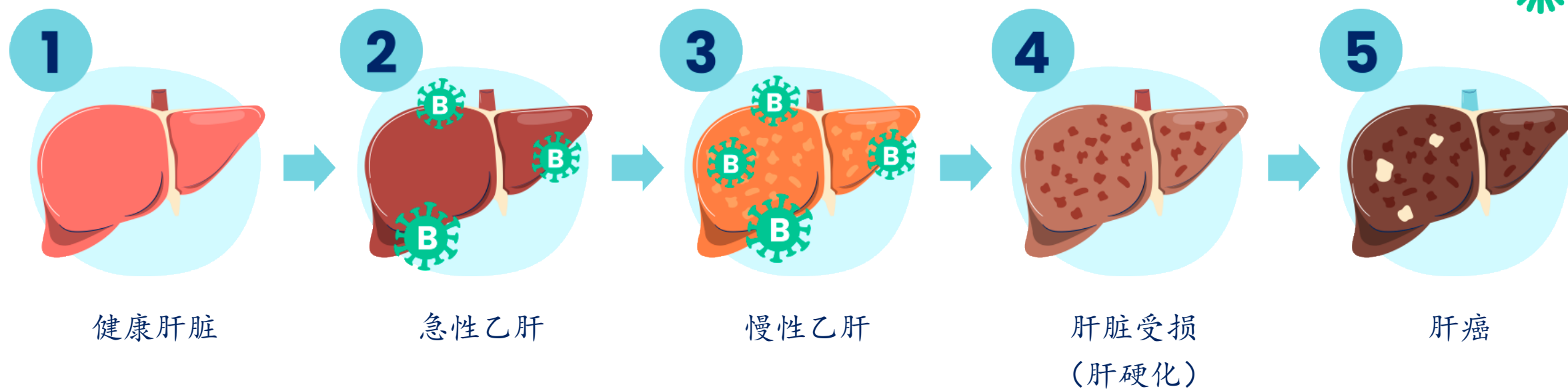


如果婴儿期感染，**90%**的婴儿会发展为慢性乙型肝炎



如果成年后感染，**95%**的人可在6个月内清除病毒

慢性乙肝会对肝脏造成哪些影响？



及时做乙肝筛查能有效预防肝脏出问题！

乙肝的传播途径？

当感染乙肝病毒的人体液（比如血液、精液、唾液或阴道分泌物）进入到另一个人的体内时，就有可能发生传染。

- ✓ 与感染者（无论急性或慢性）在无保护措施的情况下发生性行为
- ✓ 共用注射毒品的器具
- ✓ 共用剃须刀、指甲刀、针灸针等可能沾有血液的个人用品（包括一些文化传统仪式用品）



哪怕血液少到肉眼看不见，也有风险

慢性乙肝的传播途径



新生儿在出生时，如果母亲感染了乙肝（无论急性还是慢性），而孩子没有及时接种疫苗，就很容易感染。



孩子与其他感染乙肝的孩子接触时，如果皮肤有破损且没有妥善遮盖，也可能发生传染。



90% 的婴儿感染后会发展为慢性乙型肝炎



95% 的成年人感染后能在6个月内清除病毒

乙肝不会通过以下方式传播...



咳嗽或打喷嚏



拥抱、亲吻或握手



蚊虫叮咬



共用食物、餐具、杯子



使用同一浴室、厕所



游泳池游泳

乙肝有哪些症状？

急性乙肝

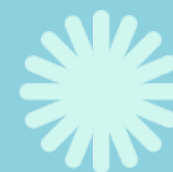
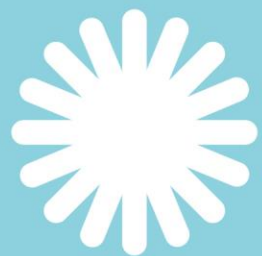
- ✓ 胃痛
- ✓ 尿液颜色发深
- ✓ 疲劳
- ✓ 恶心、呕吐或食欲不振
- ✓ 大便颜色变浅
- ✓ 皮肤或眼白发黄（黄疸）

慢性乙肝

- ✓ 右上腹隐痛
- ✓ 身体酸痛、发烧
- ✓ 情绪焦虑或抑郁
- ✓ 糖尿病
- ✓ 恶心、呕吐或食欲不振
- ✓ 皮肤出现皮疹或瘙痒
- ✓ 皮肤或眼白发黄（黄疸）



是否感染乙肝，只能通过乙肝血液检测确认



检查过程简
单、快速



如何进行乙肝检测？

乙肝的血液检测种类有多种，检测过程简单、保密。



检测结果可显示：

- ✓ 是否感染了慢性乙型肝炎，需要定期随访和治疗
- ✓ 是否已产生免疫力，不会再感染乙型肝炎
- ✓ 是否尚未有免疫力，需要接种乙型肝炎疫苗。

可在以下机构接受乙肝检测：

- ✓ 全科医生（GP）诊所
- ✓ 新州性健康诊所
- ✓ Family Planning Australia
（澳大利亚计划生育局）

哪些人应该接受乙肝检测？

以下人群也有必要进行乙肝检测：

- ✓ 家人中有人感染乙肝
- ✓ 与乙肝患者共同生活
- ✓ 有过无保护措施性行为
- ✓ 曾在海外接受过医疗、牙科或美容服务（器械消毒不彻底）
- ✓ 患染丙肝或HIV
- ✓ 曾注射使用毒品或类固醇
- ✓ 曾在海外接受过输血，或1990年前在澳大利亚接受过输血。

如果出生或长期生活在乙肝高发国家或地区，则有必要接受乙肝检测



慢性乙肝的治疗

如果确诊慢性乙肝，需每6-12个月定期复诊，检查肝脏健康状况，因为肝损伤可能在任何时候发生。

治疗可以减缓肝脏受损进程，降低发展成肝癌的风险。

医生会根据患者的具体情况决定是否需要开始药物治疗



如何避免感染乙肝？

接种疫苗是预防乙型肝炎最有效的方式。

在澳大利亚，以下人群可免费接种乙肝疫苗：

- ✓ 新生儿
- ✓ 儿童和青少年
- ✓ 家庭成员密切接触乙肝患者的人。

请咨询医生了解接种乙肝疫苗详情



其他预防乙肝的措施



避免血液与血液直接接触：
不共用剃须刀、牙刷或其他可能沾血的
个人用品



不共用纹身、穿耳、传
统仪式用的器具



性生活时始终使用安
全套和润滑剂



禁止共用注射毒品或
其他注射器具

正确认识乙肝污名化问题



很多乙肝患者面临社会偏见，原因包括：

- ✓ 大众对乙肝传播途径存在误解
- ✓ 对患者个人行为的错误联想。

这种偏见让一些人不敢公开自己的健康状况。

同时也阻碍了患者及时接受医治和获得支持。

应该告诉谁？不必告诉谁？

法律规定在以下情况必须披露病情：

- ✓ 献血时
- ✓ 捐赠器官或精子时
- ✓ 申请保险时
- ✓ 申请加入澳大利亚国防军时
- ✓ 申请移民澳大利亚签证时
- ✓ 如果是医疗行业人员并参与侵入性医疗操作

不需要告诉以下人群：

- ✓ 工作单位或上司
- ✓ 同事或同学
- ✓ 家人
- ✓ 医护人员（除非涉及特定医疗操作）



去哪里寻求帮助？

Your doctor or GP - 您的医生或全科医生

Liver clinics and specialists - 肝病专科门诊及专家 -
1800 803 990 www.hep.org.au

Sexual health clinics - 性健康诊所 -
1800 451 624 www.health.nsw.gov.au/sexualhealth

无需Medicare卡

Multicultural HIV and Hepatitis Service (MHAHS) - 多
元文化部 HIV 与肝炎服务中心 www.mhahs.org.au

Hepatitis NSW – 1800 803 990
www.hep.org.au



需要母语协助？

如果需要用母语与医生或医护人员沟通：

- ✓ 请致电 Translating and Interpreting Service (TIS)13 14 50
- ✓ 服务免费且保密
- ✓ 请向诊所前台说明需要预约口译服务。



今天学到了什么？

判断题？

1. 发生性行为时不采取保护措施会感染乙肝。
2. 皮肤变黄才说明感染了乙肝。
3. 只要吃得健康、补维他命就能预防乙肝。
4. 在海外纹过身，不确定设备是否干净，应该去做乙肝检测。



重要信息总结

- ✓ 乙肝是由乙型肝炎病毒引起的一种肝脏感染
- ✓ 慢性乙型肝炎（长期感染）在我们的社区中并不少见
- ✓ 新生儿可在出生时从母亲处感染乙型肝炎
- ✓ 了解自己是否感染乙肝的唯一方式是做乙型肝炎血液检测
- ✓ 乙肝有治疗方法 治疗方法安全且有效
- ✓ 如不治疗，慢性乙肝可能导致肝损伤甚至肝癌。



有问题吗？



August 2025



编制单位:

新州多元文化部 HIV
与肝炎服务中心 (NSW
Multicultural HIV
and Hepatitis Service
(MHAHS) mhahs.org.au



MULTICULTURAL HIV
AND HEPATITIS SERVICE

